

RAPPORT ANNUEL

2017



Sommaire

Préface	3
Philosophie.....	4
Données clés de l'ONG	5
Axes d'intervention	6
Projets réalisés	7
« CNEK » – Le projet de protection des enfants vulnérables dans la province du Boulkiemdé.....	7
« CENTRE NOOMDO » – Le projet centre Noomdo pour enfants vulnérables dans la commune de Koudougou.....	10
« BANGRE VEENEM – la lumière du savoir » – Le projet d'appui à l'éducation dans la commune de Koudougou.....	13
« CARTES BAM » – La cartographie des projets.....	15
« ALPHA » – Le projet d'alphabétisation.....	17
« INSERTION PROFESSIONNELLE » – Le projet d'insertion professionnelle des femmes.....	19
« APPUI ÉCOLES » – Le projet d'appui aux écoles primaires dans la province du Bam.....	21
« PFMF » – Le projet de plateforme multifonctionnelle à Ouazélé.....	23
« PEPAB » – Le projet d'approvisionnement en eau potable et d'assainissement dans la province du Bam	25
« PASP » – Le projet intégré d'amélioration et de diversification des productions agro-sylvo-pastorales dans la province du Bam	27
« ARSENIC » – Le projet pilote de décontamination de l'eau dans la province du Bam	30
Projets hébergés	32
« WAXI » – L'Initiative d'eXploration Ouest Africaine (West African eXploration Initiative)	32
Rapport financier	33
Perspectives pour 2018.....	36

Préface

Fin 2017, l'ONG a fêté son 15^e anniversaire, avec tous ses bénévoles, donateurs, amis et sympathisants au Luxembourg. C'était en 2002 que Le Soleil dans la Main (Soleil) a pu être créé, grâce à l'engagement de jeunes Luxembourgeois ayant suivi leur vision d'améliorer la situation des populations les plus vulnérables au Burkina Faso. 15 ans plus tard, Le Soleil est devenu une ONG bien implantée au Burkina Faso ainsi qu'au Luxembourg, avec un portfolio de projets qui appuient les besoins réels des bénéficiaires en impliquant activement ces derniers dans la planification et la mise en œuvre des projets, le tout dans une approche holistique et multisectorielle.

Au niveau des projets soutenus au Burkina Faso, l'année 2017 a été marquée par des événements importants. Tout d'abord, il s'agissait de l'année d'inauguration officielle du nouveau centre Noomdo pour enfants vulnérables à Koudougou. Après trois ans de travail intensif, c'était un moment très émouvant compte tenu du résultat impressionnant du projet. Il faut noter que le projet Noomdo, avec sa prise en charge (hébergement, scolarisation, etc.) des enfants vulnérables, a toujours été un des projets les plus importants de l'ONG au Burkina Faso. De plus – toujours à Koudougou – 2017 était aussi l'année du lancement d'un nouveau projet, situé jusqu'à côté du centre Noomdo, à savoir le projet d'appui à l'éducation « Bangre Veenem – la lumière du savoir », qui vise l'amélioration de l'accès à l'éducation de base à travers la construction et l'équipement d'un complexe scolaire hors norme, de la maternelle jusqu'au lycée, dans une zone périurbaine de Koudougou dépourvue d'infrastructures de ce genre.

Au Luxembourg, l'ONG a compté une multitude d'activités de sensibilisation et de collecte de fonds effectuées par ses membres actifs, dont le « Burkina Dinner », un dîner de bienfaisance réalisé fin septembre 2017 en coopération avec cinq ONG luxembourgeoises également actives au Burkina Faso.

Enfin, l'année 2017 a été marquée par des activités diverses menées par les membres actifs du Soleil, dont l'Assemblée Générale en mars 2017, la planification des activités pour 2018 et des initiatives pour améliorer continuellement le fonctionnement et les résultats de l'ONG.

Le conseil d'administration du Soleil.

Philosophie

Vision

La vision de l'ONG est l'amélioration des conditions de vie des populations défavorisées du Burkina Faso, grâce aux bienfaits du développement participatif et intégré, porté par l'ONG.

Mission

La mission de l'ONG est le financement et l'appui des acteurs locaux dans le montage et la réalisation de projets de développement dans 6 domaines : la gestion de l'eau, la sécurité alimentaire, l'éducation, la santé, la formation professionnelle et la protection de l'environnement.

Slogan

Fondée en 2002 par une poignée d'amis, l'association est devenue ONG de développement en 2009. Elle compte, en 2017, 38 salariés qui assurent le bon déroulement des projets dont la majorité se situe au Burkina Faso, ainsi qu'une trentaine de bénévoles au Luxembourg qui administre la collecte de fonds.

Chacun, du Luxembourg au Burkina Faso, partage son temps, son savoir et son énergie pour venir en aide aux plus vulnérables.

« Partager est à la portée de tous. »

Données clés de l'ONG

Bref historique de l'ONG

2002	Fondation officielle le 8 décembre 2002
2003	Premier projet au Burkina Faso
2008	Premiers salariés au Burkina Faso
2009	Prix mérite jeunesse Agrément ONG par le Ministère des Affaires étrangères et européennes du Luxembourg (MAEE)
2010	Reconnaissance officielle en tant qu'ONG au Burkina Faso Ouverture d'un bureau au Burkina Faso
2012	Premier projet cofinancé par le MAEE Premier salarié au Luxembourg
2017	15 ans d'existence de l'ONG au Luxembourg

Bilan fin 2017

Nombre de bénévoles	~ 30
Nombre de salariés au Luxembourg	3
Nombre de salariés au Burkina Faso	38
Nombre de projets réalisés au Burkina Faso	31
Nombre de projets cofinancés par le MAEE	5
Somme investie au Burkina Faso	
Total depuis 2002	4.259.951€
En 2017	741.489€
Nombre estimé de bénéficiaires directs au Burkina Faso	
Total depuis 2002	> 57.000
En 2017	> 20.000

Axes d'intervention



Formation professionnelle

Il s'agit de former jusqu'au plus haut niveau pour ouvrir le champ des possibles et valoriser le savoir au Burkina Faso.



Éducation

L'objectif est d'offrir l'opportunité à chacun d'accéder à la connaissance en apprenant à lire, écrire et compter, pour être un acteur averti.



Sécurité alimentaire

Il s'agit de soutenir l'agriculture subsaharienne et d'accroître la sécurité alimentaire pour garantir la nutrition nécessaire à tous.



Environnement

Les actions menées tendent à préserver l'environnement dans un contexte climatique rude et fragile.



Eau

L'objectif est de faciliter l'accès à l'eau potable, mais aussi à l'eau d'abreuvement ou encore de ménage dans les zones les plus vulnérables.



Santé

Il s'agit d'éduquer à la prévention sanitaire et de faciliter l'accès aux soins en soutenant le gouvernement dans sa couverture sanitaire du territoire.

Projets réalisés



« CNEK » – Le projet de protection des enfants vulnérables dans la province du Boulkiemdé

Partenaires (principaux)

La mairie de Koudougou ; La Direction Provinciale de la Femme, de la Solidarité Nationale et de la Famille du Boulkiemdé ; la Direction Provinciale de l'Éducation Préscolaire, Primaire et Non Formelle du Boulkiemdé ; le district sanitaire de Koudougou et l'Association Nationale pour l'Education et la Réinsertion Sociale des Enfants à Risques (ANERSER).

Localisation

Village de Peyhiri, quartier de Youlou, dans la commune de Koudougou, province du Boulkiemdé, région du centre-ouest, Burkina Faso.

Budget / Financement

1.090.000€ dont **164.400€ en 2017**

Cofinancement de l'ONG Le Soleil dans la Main (25%) et du MAEE (75%).

Contexte et justification du projet

Malgré l'engagement de l'État burkinabé, la situation de l'enfant n'est pas toujours reluisante. De nombreux enfants sont abandonnés à eux-mêmes, exclus de tout système de protection et exposés à toutes formes de violences. Cette situation précaire de l'enfant s'observe un peu partout au Burkina Faso. Dans la province du Boulkiemdé, plus précisément dans la commune de Koudougou, une étude diagnostique, réalisée par le Soleil sur la situation des enfants vulnérables, a permis d'identifier les problèmes suivants :

- l'insuffisance des ressources des ménages (non-scolarisation, analphabétisme) ;
- les pesanteurs socioculturelles (attachement aux pratiques traditionnelles portant préjudice à la promotion des droits de l'enfant) ;
- la faible capacité des acteurs publics et privés (ressources matérielles, financières et humaines) pour la prise en charge et la protection des enfants ;
- l'absence de cadre de concertation des acteurs en matière de prise en charge et de protection des enfants ;
- l'absence de documents d'état civil.

Objectifs du projet

Le projet vise à contribuer au renforcement de la protection des enfants vulnérables à l'horizon 2017 dans la province du Boulkiemdé. Plus concrètement, le projet a comme objectif de baisser le nombre d'enfants vulnérables dans la commune de Koudougou, en construisant et en opérationnalisant un centre d'accueil pour enfants en détresse (centre Noomdo).

Bénéficiaires

Actuellement, 74 enfants vulnérables et leurs familles/tuteurs sont hébergés au centre et/ou profitent du soutien du Soleil. La capacité d'accueil totale du centre est de 132 enfants.

Durée

2014 – 2017.

Activités réalisées en 2017

- Organisation de la cérémonie officielle d'inauguration du centre Noomdo ;
- recrutement d'enfants vulnérables à placer au centre Noomdo ;
- séances de formation du personnel du centre Noomdo (fabrication du savon, gestion du budget familial, gestion des conflits et des sanctions avec les adolescents, etc.) ;
- séances de sensibilisation au profit du personnel, des pensionnaires du centre Noomdo et de leurs parents (planification familiale, hygiène, prévention contre le paludisme, sécurité routière, sexualité, VIH/IST, etc.) ;
- distribution de kits d'hygiène aux familles des pensionnaires du centre Noomdo ;
- mise en place d'un potager et de sa clôture ;
- aménagement des locaux du centre Noomdo (eau chaude, sanitaires, ventilateurs supplémentaires, etc.) ;
- installation d'une clôture autour du site du centre Noomdo ;
- aménagement paysager et renforcement du verger du centre Noomdo ;



- achat d'équipement supplémentaire pour le centre Noomdo (matériel de cuisine, mobilier de bureau, matériel informatique, etc.) ;
- frais de suivi du projet (ateliers du Conseil d'Orientation et de Suivi, visites sur le terrain, frais du bureau au Luxembourg, etc.) ;
- audit technique des installations électriques et sanitaires du centre Noomdo ;
- traitements anti-nuisibles du centre Noomdo ;
- évaluation finale du projet ;
- audit financier final du projet.





« CENTRE NOOMDO » – Le projet centre Noomdo pour enfants vulnérables dans la commune de Koudougou

Partenaires (principaux)

La Direction Provinciale de la Femme, de la Solidarité Nationale et de la Famille du Boulkiemdé ; la Direction Provinciale de l'Éducation Préscolaire, Primaire et Non Formelle du Boulkiemdé ; la Direction Provinciale des Enseignements Post-Primaire et Secondaire du Boulkiemdé ; le Réseau des Centres d'Accueil d'Enfants en Détresse du Centre-Ouest (RCAED-CO) et la mairie de Koudougou.

Localisation

Village de Peyhiri, quartier de Youlou, dans la commune de Koudougou, province du Boulkiemdé, région du centre-ouest, Burkina Faso.

Budget / Financement

Au total, 533.000€ ont été dépensés depuis 2009 dont **99.521€ en 2017**, financés par l'ONG Le Soleil dans la Main. La majorité des fonds sont récoltés grâce au programme de parrainage du centre Noomdo.

Contexte et justification du projet

Malgré les efforts du gouvernement burkinabè, la situation des enfants est loin d'être reluisante : de nombreux enfants sont abandonnés à eux-mêmes, exclus de tout système de protection et exposés à toutes

formes de violences. Cette situation précaire s'observe un peu partout au Burkina Faso, y compris dans la commune de Koudougou, étant donné la pauvreté des ménages, les difficultés socioculturelles, ainsi que la faible capacité des acteurs publics et privés à prendre en charge et à protéger les enfants.



Objectifs du projet

Le centre Noomdo a pour objectif de contribuer au renforcement de la protection des enfants vulnérables dans la province du Boulkiemdé. De façon spécifique, il s'agit de baisser le nombre d'enfants vulnérables dans la commune de Koudougou grâce :

- à la reconstruction et au développement d'un **environnement social garant d'épanouissement** pour l'enfant ;
- au développement d'un **projet professionnel ambitieux et réaliste** pour l'enfant ;
- à la promotion d'un **développement individuel** respectueux de la diversité des personnalités et des besoins individuels.

Bénéficiaires

Actuellement, le centre Noomdo accueille 74 enfants vulnérables et soutient leurs familles et/ou tuteurs. Le centre rémunère une équipe de 18 salariés et de 14 vacataires responsables du bon fonctionnement de la structure.

Septembre 2017 marque le début de la première année scolaire sans cofinancement par le Ministère des Affaires étrangères et européennes du Luxembourg (MAEE) depuis le déménagement du Centre Noomdo dans ses nouveaux locaux dans le village de Peyhiri. Nous avons donc toujours besoin de plus de soutien et de parrains pour venir en aide à un maximum d'enfants.

Le centre accueille depuis cette année des enfants très vulnérables, c'est-à-dire n'ayant plus aucun cadre social pour vivre. La population d'enfants dans la rue ayant fortement augmenté, l'ONG est persuadée que le centre Noomdo peut et doit aider ces enfants qui n'ont plus aucun autre espoir. Les premiers pensionnaires sont très enthousiastes à l'idée de retourner à l'école et de retrouver une vie sociale, familiale et affective. Mais le chemin reste long et le slogan du centre nous le rappelle :



« Noomdo, un projet de vie ! Noomdo, un projet à vie ! »

Durée

Projet en cours depuis 2009.

Activités réalisées en 2017

- Prise en charge complète des enfants hébergés au centre Noomdo (hébergement, scolarité, éducation et activités extrascolaires) ;
- formations du personnel ;
- aménagement d'un terrain de volleyball ;
- projet agraire sur le site du centre afin de produire du haricot, du bissap et de l'arachide ;
- projet d'élevage sur le site du centre (construction d'un poulailler et d'un abri pour moutons) ;
- sensibilisation des familles des enfants du centre Noomdo (santé, hygiène, droit de l'enfant, planning familial) ;
- soutien en vivres des familles des enfants hébergés au centre ;
- initiation du programme d'appui social (PAS) pour les enfants vulnérables de la province du Boulkiemdé qui ne sont pas hébergés au centre Noomdo (paiement de la scolarité et de fournitures scolaires, dotation en vivres pour les familles).





« BANGRE VEENEM – la lumière du savoir » – Le projet d'appui à l'éducation dans la commune de Koudougou

Partenaires (principaux)

La mairie de Koudougou ; la Direction Provinciale de l'Éducation Préscolaire, Primaire et Non Formelle du Boulkiemdé et la Direction Provinciale des Enseignements Post-Primaire et Secondaire du Boulkiemdé.

Localisation

Village de Peyhiri, quartier de Youlou, dans la commune de Koudougou, province du Boulkiemdé, région du centre-ouest, Burkina Faso.

Budget / Financement

1.118.000€ dont **5.907€ en 2017**.

Cofinancement de l'ONG Le Soleil dans la Main (25%) et du MAEE (75%).

Contexte et justification du projet

Malgré les efforts du gouvernement, le Burkina Faso reste l'un des pays où le taux de scolarisation est le plus faible au monde. C'est surtout le cas dans les zones rurales, étant donné la pauvreté des ménages et le manque d'infrastructures scolaires.

Objectifs du projet

Le Soleil et ses partenaires locaux ont monté ce projet pour améliorer les perspectives des jeunes dans le village rural de Peyhiri, situé à proximité de la commune de Koudougou dans la province du Boulkiemdé. Le projet vise à contribuer à l'accroissement de l'offre et à l'amélioration de la qualité de l'éducation dans la zone d'intervention. Plus concrètement, le projet a comme objectifs :

- d'accroître la disponibilité des infrastructures d'éducation par la construction d'un complexe intégré d'éducation de base, qui permet d'accueillir les enfants du préscolaire au lycée en passant par l'école primaire et le post-primaire ;
- de favoriser l'accès aux livres et aux moyens modernes de communication afin de promouvoir la diversité culturelle grâce à la construction d'un Centre de lecture et de promotion des activités culturelles (CELPAC) ;
- d'améliorer l'offre d'alphabétisation, le fonctionnement du centre de formation professionnelle et de créer des cadres de soutien scolaire.

Bénéficiaires

Les bénéficiaires du projet sont environ 1.100 enfants scolarisés par an. S'y ajoute la fréquentation du CELPAC, des cours d'alphabétisation et des cours du soir.

Durée

Novembre 2017 – octobre 2020.

Activités réalisées en 2017

- Réalisation de l'étude de référence du projet ;
- conception architecturale ;
- organisation d'un atelier de lancement du projet ;
- organisation d'un atelier de mise en place du comité d'orientation et de suivi (COS) et d'une réunion du COS ;
- renforcement des capacités des équipes ;
- élaboration et implantation des panneaux de visibilité du projet ;
- approvisionnement de la cantine scolaire ;
- donateur de cartables à l'école primaire ;
- achat de motos tout-terrains.





« CARTES BAM » – La cartographie des projets

Partenaires (principaux)

Néant.

Localisation

Province du Bam, région du centre-nord et province du Boulkiemdé, région du centre-ouest, Burkina Faso.

Budget / Financement

37.200€ dont **26.732€ en 2017** financés par l'ONG Le Soleil dans la Main.

Contexte et justification du projet

Après 15 années d'actions sur le terrain, il était nécessaire pour garantir une visibilité mais aussi avoir une vision globale d'améliorer nos outils. Il s'agit également d'un outil de suivi-évaluation indispensable à l'efficacité des projets.

Objectifs du projet

Par conséquent, l'ONG s'est engagée dans la réalisation d'une cartographie et de monographies des villages (document récapitulatif des informations disponibles sur le village élaboré avec les habitants) dans lesquels elle intervient pour mieux appréhender les contraintes de développement propres à chacun et identifier, avec les communautés, les investissements prioritaires structurants à réaliser. Ce programme d'études monographiques a été complété par la réalisation d'une cartographie des actions de l'ONG pour mieux collaborer avec les autres acteurs du développement qui sont actifs dans la province et éviter ainsi les doublons dans les investissements. Le travail de cartographie est composé de plusieurs outils (voir activités réalisées) et il est régulièrement mis à jour par l'équipe au Burkina Faso. Il accompagne l'équipe du Soleil dans la communication, la gestion des projets, l'archivage des données, mais aussi au niveau de l'analyse et de l'écriture de nouveaux projets et du programme pluriannuel.

Bénéficiaires

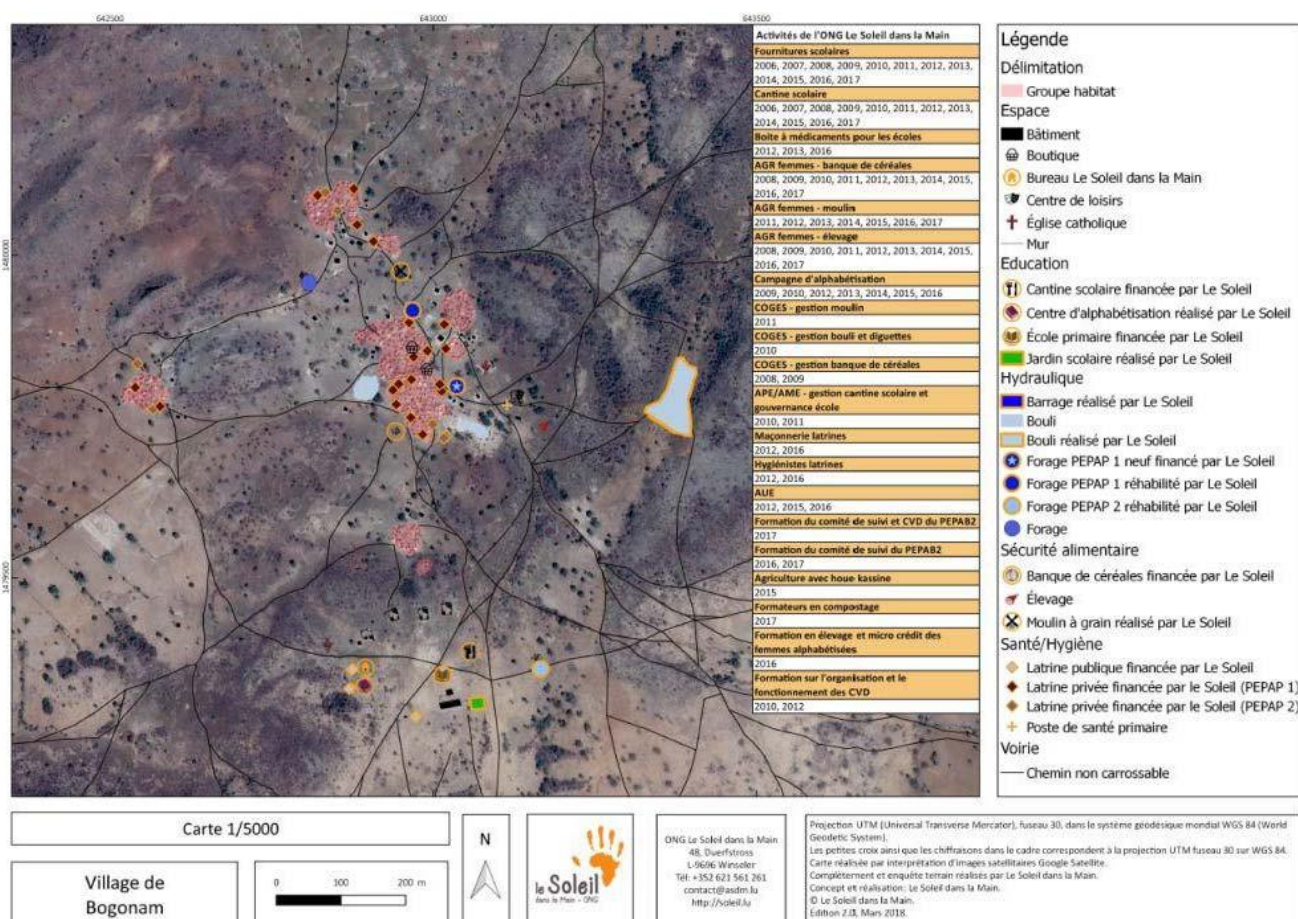
Les communautés dans la zone d'intervention du Soleil. Autres acteurs intervenant sur le terrain ou poursuivant des recherches scientifiques.

Durée

Projet en continuité depuis 2016.

Activités réalisées en 2017

- Réalisation d'une cartographie publique de 30 villages, publiée sur internet (https://qgiscloud.com/lesoleildanslamain/Le_Soleil_dans_la_main_Upload_after_/) et au format papier afin de faciliter le suivi des projets.
- Mise à disposition d'un maximum de données collectées à travers les plateformes internet Opensource afin de garantir l'accès aux informations aux populations ainsi qu'à d'autres acteurs intervenant dans le domaine du développement et/ou sur les mêmes zones géographiques.
- Création et enrichissement des pages Wikipédia concernant les villages dans lesquels intervient le Soleil : fr.wikipedia.org/wiki/Utilisateur:Le_Soleil_dans_la_Main.
- Création d'une bibliothèque d'images des villages sur le site Flickr : www.flickr.com/photos/lesoleildanslamain/.





« ALPHA » – Le projet d’alphabétisation

Partenaires (principaux)

La Direction Provinciale de l’Education Préscolaire, Primaire et Non Formelle du Bam et du Boulkiemdé.

Localisation

Commune de Kongoussi et de Sabcé, province du Bam, région du centre-nord.

Commune de Koudougou, province du Boulkiemdé, région du centre-ouest, Burkina Faso.

Budget / Financement

En total 186.000€, dont **12.483€ en 2017**, financés par l’ONG Le Soleil dans la Main avec l’appui de plusieurs bailleurs luxembourgeois.

Contexte et justification du projet

Malgré les efforts du gouvernement, le Burkina Faso reste l’un des pays où le taux d’alphabétisation est le plus faible au monde. C’est surtout le cas dans les zones rurales et parmi les femmes, ce qui s’explique par la pauvreté des ménages, un manque d’offre de campagnes d’alphabétisation et le rôle traditionnel de la femme dans la société rurale au Burkina Faso.

Objectifs du projet

Le projet a pour objectif de réduire le taux d’analphabétisme et de pauvreté dans les provinces du Bam et du Boulkiemdé. Concrètement, le Soleil soutient les campagnes d’alphabétisation annuelles de la DPEPPNF.

De plus, le Soleil vient en aide à la population à travers la construction et l’équipement des centres d’alphabétisation, afin d’améliorer les conditions d’apprentissage dans les villages. À ce jour, l’ONG a construit et équipé 8 nouveaux centres d’alphabétisation.

Bénéficiaires

Au total, jusqu’en 2017, 2.544 jeunes, dont 2/3 sont des femmes, ont ainsi pu être alphabétisé(e)s.



Durée

Projet en cours.

Soutien des campagnes d'alphabétisation de l'État burkinabè depuis 2005.

Activités réalisées en 2017

- Conduite de 2 campagnes d'alphabétisation dans 16 villages dans la province du Bam (communes de Kongoussi et de Sabcé) : Boussouma, Foulou, Lefourba, Loungo, Nambegyan, Rounou, Darbiti n°1, Darbiti n°2, Dinguilga, Kouka, Nongsom, Ranga, Sakou, Sakou Fulfulde, Temnaoré et Yimyiré ;
- formation de 16 animateurs et de 2 superviseurs ;
- fourniture en matériel didactique pour toutes les apprenants et les animateurs par l'intermédiaire de la DPEPPNF.
- alphabétisation de 495 apprenants en langue mooré (100% de réussite de l'évaluation finale).





« INSERTION PROFESSIONNELLE » – Le projet d'insertion professionnelle des femmes

Partenaires (principaux)

Autorités des localités concernées par le projet.

Localisation

Différentes localités de la province du Bam (région du centre-nord) et de la province du Boulkiemdé (région du centre-ouest), province du Yatenga (région du nord), Burkina Faso.

Budget / Financement

Au total 23.000€, dont **636€ en 2017**, financés par l'ONG le Soleil dans la Main avec l'appui de plusieurs bailleurs luxembourgeois.

Contexte et justification du projet

Malgré une légère amélioration, la pauvreté des ménages reste très élevée, surtout dans les zones rurales où la majorité de la population poursuit des activités agricoles pour gagner sa vie. De plus, dans la société rurale du Burkina Faso, c'est l'homme qui exerce une activité rémunérée tandis que le rôle traditionnel de la femme est de s'occuper des enfants, de la terre et du ménage. Par conséquent, une contribution des femmes à la gestion des dépenses familiales peut aider à diminuer leur pauvreté. Cette contribution est cependant souvent contrariée par les facteurs suivants : (1) la méconnaissance de la conduite de nouvelles activités génératrices de revenus ; (2) le peu d'investissement pour les activités de production agricole et d'élevage par les femmes ; (3) le faible accès aux ressources productives : terre de culture et animaux, crédit, intrant, technologies, formations, moyens de travail ; (4) le manque d'activité en contre-saison ; (5) le manque de professionnalisation au sein des organisations féminines.

Objectifs du projet

Le projet vise la diminution du taux de pauvreté ainsi que l'émancipation sociale et économique des femmes grâce au levier de la formation professionnelle dans la zone d'intervention. Concrètement, l'objectif du projet est le renforcement des capacités professionnelles des femmes, grâce à des formations techniques spécifiques qui leur permettent de mener des activités génératrices de revenus (AGR). Depuis le début de ce projet, le Soleil a déjà mis en œuvre des AGR dans différents domaines, comme l'élevage d'ovins et de caprins, le tissage, la teinture, la fabrication de savon, la gestion d'un moulin ou encore d'une plateforme multifonctionnelle récemment mise en service. Les femmes suivent la formation technique spécifique ainsi qu'une formation sur la gestion de microcrédits. À la fin de ces formations, les femmes reçoivent un microcrédit à taux zéro leur permettant de lancer leurs propres activités génératrices de revenus, donc de gagner leur propre revenu de manière autonome et, par la suite, de contribuer à la gestion des dépenses de leur famille et à leur sécurité alimentaire.

Bénéficiaires

Les bénéficiaires directes du projet sont à ce jour 180 femmes.

Durée

Projet en cours. Mise en œuvre de différentes activités génératrices de revenus depuis 2004.

Activités réalisées en 2017

Suivi des AGR mises en œuvre en 2016 (formation de 40 femmes vulnérables en technique d'élevage naisseurs de chèvres et dotation d'un couple de caprins chacune).

Suivi des comités de gestion et suivi vétérinaire des animaux.





« APPUI ÉCOLES » – Le projet d'appui aux écoles primaires dans la province du Bam

Partenaires (principaux)

La Direction provinciale de l'Education Préscolaire, Primaire et Non Formelle du Bam ;
Chefs des villages et directeurs d'écoles de Ouazélé et Bogonam, province du Bam.

Localisations

Village de Ouazélé, commune de Sabcé, et village de Bogonam, commune de Kongoussi , province du Bam, région du centre-nord, Burkina Faso.

Budget / Financement

En total 178.000€ à ce jour, dont **4.812€ en 2017**, financés par l'ONG Le Soleil dans la Main avec l'appui de plusieurs bailleurs luxembourgeois.

Contexte et justification du projet

Malgré les efforts du gouvernement, le Burkina Faso reste l'un des pays où le taux de scolarisation et la qualité de l'éducation sont les plus faibles au monde. C'est surtout le cas dans les zones rurales, dû à la pauvreté des ménages, au manque d'infrastructures scolaires, ainsi qu'à un manque de matériel scolaire et d'approvisionnement des cantines scolaires.

Objectifs du projet

Le projet a pour objectif de réduire le taux de non-scolarisation et d'améliorer la qualité de l'éducation de base dans la province du Bam. Le Soleil a construit et équipé une école primaire à Bogonam (2005-2006) et réhabilité, normalisé et équipé une école primaire à Ouazélé (2007). Depuis, l'ONG soutient les deux écoles en construisant des infrastructures supplémentaires (p. ex. cantines et jardins scolaires, logements pour les instituteurs, forages et latrines) et en s'assurant de la couverture des besoins en vivres et en matériel scolaire/ didactique pour améliorer l'encadrement et l'apprentissage des élèves dans les deux localités. Dans le cas concret de la fourniture des cantines scolaires, il s'agit d'un apport en céréales et en huile assurant un repas par jour et par enfant pendant toute l'année scolaire. Étant donné que l'État burkinabè arrive seulement à couvrir les



besoins alimentaires des élèves pendant la moitié de l'année scolaire (4 mois), c'est l'association des parents d'élèves, avec l'appui du Soleil, qui prend en charge les 4 mois restants.

Bénéficiaires

Les bénéficiaires directs du projet sont les élèves des deux écoles primaires, soit environ 400 élèves annuellement.

Durée

Projet en cours. Soutien des écoles depuis 2005.

Activités réalisées en 2017

- Approvisionnement des cantines scolaires par l'achat de riz et d'huile pour 4 mois, à destination des écoles primaires de Bogonam et de Ouazélé ;
- achat de fournitures scolaires pour les écoles primaires de Bogonam et de Ouazélé.





« PFMF » – Le projet de plateforme multifonctionnelle à Ouazélé

Partenaires (principaux)

Le comité villageois de développement, la mairie de la commune de Sabcé.

Le chef du village de Ouazélé.

Localisation

Village de Ouazélé, commune de Sabcé, province du Bam, région du centre-nord, Burkina Faso.

Budget / Financement

14.000€, dont **2.146€ en 2017**.

Financement par l'ONG Le Soleil dans la Main avec l'appui de la Table Ronde 4 Norden.

Contexte et justification du projet

Le village avait un moulin en panne depuis longtemps, obligeant les ménagères à parcourir entre 4 et 5 kilomètres par jour pour moudre les céréales et l'arachide dans le village voisin. Les femmes dépensant généralement beaucoup de temps pour les travaux ménagers, la mouture de céréales, l'approvisionnement en eau, la collecte de bois de chauffe, etc., cette situation les empêchait davantage de consacrer un minimum de temps aux séances d'alphabétisation, aux formations diverses, à conduite d'activités génératrices de revenus et au suivi de leurs enfants.

Objectifs du projet

Le projet a pour objectif d'améliorer la situation des femmes dans le village de Ouazélé et de réduire la pauvreté de la population. D'une part, le Soleil a implanté PFMF qui inclut un moulin, une décortiqueuse, un broyeur et un chargeur de batterie. D'autre part, l'ONG a formé les bénéficiaires en gestion et en maintenance de la plateforme. Ont ainsi pu être résolus les problèmes suivants : (1) les lourdes tâches ménagères et les corvées de mouture des céréales, en réduisant la distance que les femmes devaient parcourir ; (2) la pauvreté des groupes de femmes, grâce à la création d'une source de revenus ; (3) l'absence de source d'autofinancement des autres besoins des femmes ; (4) l'absence de temps pour mieux s'impliquer dans les autres activités de développement des collectivités.

Bénéficiaires

Les bénéficiaires directes du projet sont les femmes du groupement féminin Relwendé de Ouazélé. Les bénéficiaires indirects sont les membres des familles des femmes, les villages voisins, ainsi que toute la communauté locale. Le projet d'installation de la plateforme multifonctionnelle permet ainsi à plus de 200 femmes du village de Ouazélé et à plus de 870 membres des communautés voisines d'avoir accès à la plateforme multifonctionnelle.

Durée

2017 – 2018.

Activités réalisées en 2017

- Étude de faisabilité pour l'implantation d'une PFMF ;
- activités de préparation pour le démarrage du chantier de construction début janvier 2018.





« PEPAB » – Le projet d’approvisionnement en eau potable et d’assainissement dans la province du Bam

Partenaires (principaux)

SOS Sahel International Burkina Faso (SOSSIBF), les communes de Kongoussi et de Sabcé, la Direction Provinciale en charge de l’Eau et de l’Assainissement du Bam, la Direction Provinciale en charge de l’Environnement du Bam, le District Sanitaire de Kongoussi.

Localisation

10 villages des communes de Kongoussi (Bogonam, Lourgou, Sam, Rambo, Denguila et Nongsom) et de Sabcé (Ouazélé, Sanhoui, Zandkom et Souryala), province du Bam, Burkina Faso.

Budget / Financement

394.000€, dont **47.983€ en 2017**.

Cofinancement par le MAEE (75%) et l’ONG Le Soleil dans la Main (25%).

Résultats et justification du projet

L’accès insuffisant à l’eau potable et un faible accès à l’assainissement constituent un problème crucial qui dégrade la santé de la population burkinabè, notamment en milieu rural. Plus de 50% des motifs de consultation médicale sont des maladies liées à l’eau et au manque d’hygiène y afférent. En outre, cela constitue une corvée supplémentaire pour les femmes et les enfants, qui chaque jour doivent parcourir des kilomètres à la recherche d’eau potable pour les ménages.

Objectifs du projet

Le projet a contribué à l’augmentation du taux de couverture des besoins en eau potable et en assainissement, grâce à la réhabilitation des forages existants, la réalisation de nouveaux forages et de latrines familiales. Leur accès est garanti par



le renforcement des capacités locales de maîtrise d’ouvrage. Entre autres, dans le cadre du projet :

- 300 latrines autonomes familiales ont été installées ;
- 14 nouveaux forages ont été construits et 12 forages ont été réhabilités ;
- 20 maçons ont été formés pour réaliser la construction des latrines familiales ;
- 10 associations d’usagers de l’eau (AUE) ont été mises en place et formées ;
- 1 comité d’orientation et de suivi (COS) a été créé pour assurer l’ancrage et l’autonomisation des acteurs du projet à moyen terme.

Bénéficiaires

Plus de 10.000 habitants bénéficient directement des forages et des latrines construites dans le cadre du projet, ainsi que des formations et des campagnes de sensibilisation.

Durée

2012 – 2017.

Activités réalisées en 2017

- Finalisation des travaux au niveau des forages. Résultat final : 9 nouveaux forages ont été réalisés et 6 forages existants ont été réhabilités ;
- réception officielle des forages et remise officielle des forages aux communes ;
- finalisation des travaux au niveau des latrines. Résultat final : 112 couples de latrines ont été construits ;
- réception officielle des latrines ;
- publication d'un article de presse récapitulant les activités du PEPAB-2 dans la presse locale burkinabè ;
- formation des gestionnaires de l'eau de Kongoussi et de Sabcé ;
- élaboration et mise en place des outils pour la gouvernance et le suivi des forages ;
- accompagnement des gestionnaires dans la bonne exécution de leur mission et amélioration des performances des services de gestion de l'eau potable en milieu rural ;
- légère réhabilitation et autonomisation énergétique des locaux à Bogonam ;
- tenue d'une réunion du comité d'orientation et de suivi (COS) ;
- réalisation d'une évaluation externe du projet ;
- réalisation d'un audit financier de la gestion du projet.





« PASP » – Le projet intégré d'amélioration et de diversification des productions agro-sylvo-pastorales dans la province du Bam

Partenaires (principaux)

Les services étatiques au niveau de la province du Bam ; les partenaires d'exécution SOS Sahel International Burkina Faso (SOSSIBF) et l'Association de Recherche et de Formation Agro-écologique (ARFA) ; les partenaires Luxembourgeois Lëtzebuerger Landjugend a Jongbaueren – Service Coopération a.s.b.l. (LLJ) et SOS SAHEL International Luxembourg (SOSSILUX) ; les chefs coutumiers des 15 villages et les populations.

Localisation

15 villages de la commune de Kongoussi, province du Bam, région du centre-nord, Burkina Faso.

Budget / Financement

880.000€, dont **241.590€ en 2017**.

Cofinancement par le MAEE (75%), l'ONG Le Soleil dans la main (15%), SOS SAHEL International Luxembourg (SOSSILUX) (5%) et Lëtzebuerger Landjugend a Jongbaueren – Service Coopération a.s.b.l. (LLJ) (5%).

Contexte et justification du projet

La zone d'intervention est caractérisée par l'insécurité alimentaire dont les causes sont :

- la faible pluviométrie et les faibles capacités de mobilisation des eaux de surface ;
- l'extension de la désertification et la déforestation ayant comme résultat la dégradation des sols et une baisse de la productivité agricole ;
- le faible niveau d'équipement et d'organisation des producteurs ; leurs faibles capacités financières limitant l'accès à certaines technologies émergentes ;
- le faible taux de connaissance et d'adoption des techniques adaptées aux conditions climatiques et écologiques ;
- l'enclavement des villages et la difficulté d'accéder à l'économie locale.



De plus, la zone est fortement touchée par l'exode rural des jeunes vers les villes et les sites d'orpaillage, dû au manque d'activités génératrices de revenus dans les villages.

Objectifs du projet

Face à cette problématique, le projet multisectoriel contribue à améliorer et à rendre durable la sécurité alimentaire dans la province du Bam. Concrètement, le projet a comme objectif d'accroître et de diversifier les productions agro-sylvo-pastorales pour satisfaire les besoins céréaliers et pour améliorer les revenus des populations rurales de la commune de Kongoussi. Pour ce faire, le Soleil a entrepris :

- l'aménagement d'un microbarrage, l'aménagement et la restauration de 5 boulis (réserves d'eau de surface), ainsi que des périmètres de maraîchage écologique autour du barrage et des boulis ;
- l'organisation de formations diverses pour améliorer les techniques de production agro-sylvo-pastorale des populations bénéficiaires ;
- l'installation d'unités de conservation et de transformation des produits agricoles, ainsi que les formations afférentes.

Bénéficiaires

Les bénéficiaires du projet sont 1.626 ménages, soit 10.747 personnes vivant dans la principale zone d'intervention. Il s'agit spécifiquement des agropasteurs, des agriculteurs (surtout les maraîchers), des femmes agricultrices et des éleveurs de la commune.

Durée

2016 – 2019.

Activités réalisées en 2017

- Finalisation de la construction du micro-barrage à Sam ;
- finalisation de la construction du bouli de Darbiti et de la réhabilitation du bouli de Bogonam ;
- continuation de la mise en œuvre du plan de gestion environnemental et social (PGES) ;
- accompagnement des communautés dans l'aménagement et l'indication des couloirs d'accès au micro-barrage et aux boulis ;
- accompagnement des communautés pour l'obtention de documents de possession ou de cession foncière des périmètres maraîchers ;



- début de l'aménagement des périmètres maraîchers de Sam, Darbiti et Bogonam, Temnaoré et Lourfa ;
- identification des exploitants dans les périmètres maraîchers sur la base de critères inclusifs et consensuels ;
- acquisition des produits de traitement biologique ou d'intrants servant à la fabrication de produits de traitement biologique ;
- formation de 200 producteurs sur l'utilisation de la kassine (attelage-âne-kassine pour le zaï en cultures céréalières et pour les cultures maraîchères) ;
- acquisition de 10 houes kassines et accessoires ;
- réalisation d'une session de suivi-consolidation sur la kassine ;
- formation des producteurs en fauche et conservation du fourrage ;
- conception des outils pédagogiques sur le maraîchage écologique et sensibilisation par animation théâtrale et par projection cinématographique sur le maraîchage écologique ;
- acquisition d'une moto pour l'agent technique de l'ARFA et le matériel d'exploitation des périmètres maraîchers (brouettes, semences, arrosoirs, râteliers, pelles, fourches) ;
- formation de plus de 100 maraîchers sur le compostage et la production de fumures organique ;
- mise en place et en service du comité d'orientation et de suivi (COS) ;
- réalisation d'une évaluation externe du projet ;
- réalisation d'un audit financier de la gestion du projet.





« ARSENIC » – Le projet pilote de décontamination de l'eau dans la province du Bam

Partenaires (principaux)

Institut fédéral Suisse des Sciences et Technologies de l'Eau (EAWAG) ; Institut International d'Ingénierie de l'Eau et de l'Environnement (2iE) ; Ministère de l'Agriculture et de l'Hydraulique & Agence de l'Eau du Burkina Faso ; la Direction régionale de l'eau et de l'assainissement du centre-nord ; la Direction provinciale de la santé du Bam, les autorités locales de Rouko, Kongoussi et Sabcé.

Localisation

Communes de Kongoussi, Rouko et Sabcé, province du Bam, région du centre-nord, Burkina Faso.

Budget / Financement

2.700€, dont **2.514€ en 2017**.

Cofinancement par l'Institut Fédéral Suisse des Sciences et Technologies de l'Eau (EAWAG) et l'ONG Le Soleil dans la Main.

Contexte et justification du projet

Le projet pilote « Arsenic » est né du constat que plusieurs forages dans la province du Bam présentaient un fort taux de concentration en arsenic, nuisible pour la santé des populations. La consommation d'eau riche en arsenic sur une longue période entraîne une intoxication nommée « arsénicisme ». Au Burkina Faso, le sud de la région nord et du centre-nord englobent environ 200.000 personnes exposées au risque d'arsénicisme.

Objectifs du projet

Le projet pilote contribue à réduire la consommation d'eau à haute teneur en arsenic dans les communes de Kongoussi, Rouko et Sabcé. Concrètement, les objectifs du projet sont :

- assurer la distribution de 1.200 filtres à arsenic dans les villages où la concentration en arsenic des forages est supérieure à 10µg/L ;
- assurer la bonne utilisation et l'efficacité des filtres ;
- sensibiliser la population aux dangers liés à la consommation d'une eau à forte teneur en arsenic.

Bénéficiaires

Les bénéficiaires du projet sont quelques ménages de villages affectés par l'arsenic dans les départements de Kongoussi, Rouko et Sabcé, soit environ 100 personnes. Si le projet de développement à grande échelle voit le jour, environ 10.000 personnes seront concernées.

Durée

2017 – 2018.

Activités réalisées en 2017

- Sensibilisation des populations par rapport à la problématique de l'arsenic dans l'eau potable ;
- mise en place et suivi des tests autour des filtres d'arsenic ;
- échantillonnage régulier de l'eau filtrée.



Projets hébergés



« WAXI » – L’Initiative d’eXploration Ouest Africaine (West African eXploration Initiative)

Le projet WAXI-IXOA est un programme de recherche et de formation ambitieux mené par huit instituts partenaires, qui met l’accent sur le potentiel minéral du craton ouest Africain, y inclus au Burkina Faso. En 2017, le Soleil a encore une fois accueilli le volet « Renforcement des capacités » du projet WAXI administrativement et financièrement. Pour la partie projet, il s’agit de « former les formateurs » au niveau universitaire dans le domaine de la géologie d’exploration, que ce soit pour les géologues de l’industrie, des gouvernements ou encore des universités. Au total, 51 étudiants en thèse ont pu être – ou sont encore en train d’être – formés par ce projet. Par ailleurs, plus de 700 participants (dont 90% africains) assistent aux formations de qualité de courte durée.

Site web : <http://www.waxi2.org>

Budget/ Financement

323.000€ dépensés depuis 2014, dont **99.417€ en 2017**, financés à 100% par le consortium WAXI.

Durée

2014 – 2018.

Activités réalisées en 2017

- Formation en géologie – utilisation des appareils portatifs pour la géochimie ;
- formation en géologie – Cartographie du régolith ;
- formation en géologie – Métallogénie et Or birimien ;
- bourses de thèse à l’Université de Ouagadougou ;
- organisation de la réunion annuelle des sponsors, chercheurs et services géologiques des 10 pays partenaires du projet à Accra.



Rapport financier

Recettes en 2017

Les recettes de l'ONG en 2017 se chiffrent à **1.254.663€**, dont la plus grande partie – 591.872€ – provient du **cofinancement** des projets par le **Ministère des Affaires étrangères et européennes (MAEE) du Luxembourg**, qui reste le bailleur de fonds principal de l'ONG en 2017.

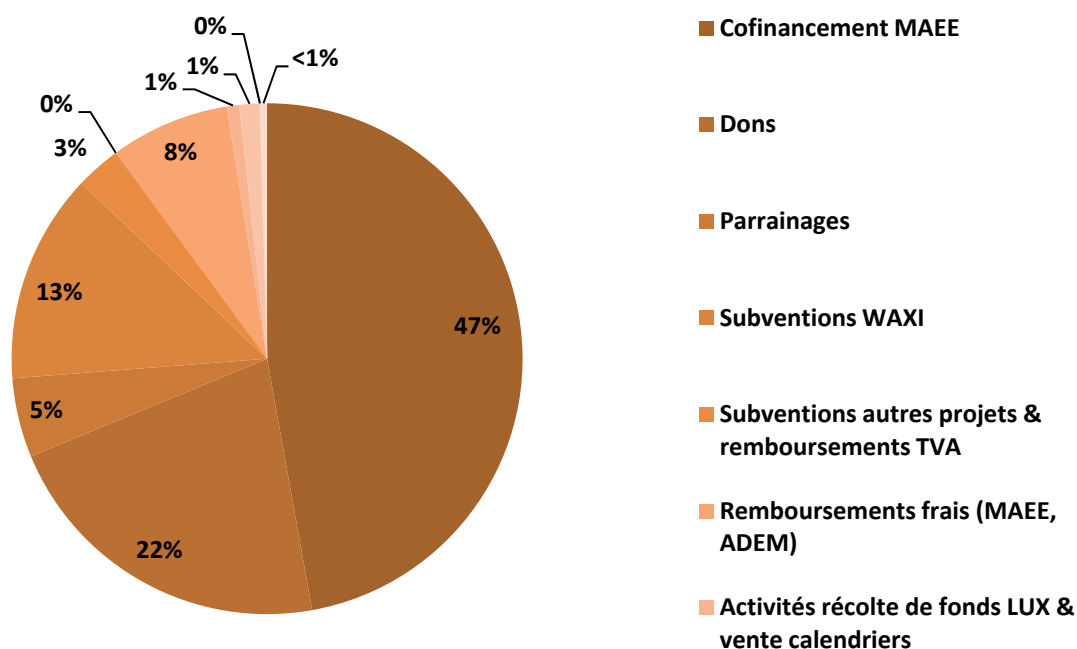
La deuxième source de recettes en 2017 provient des **dons** (270.860€), auxquels se rajoutent les **parrainages** du centre Noomdo (62.843€). Cette partie se chiffre au total à 333.703€.

De plus, les recettes et subventions en relation avec le **projet WAXI** ont atteint la somme importante de 166.703€ en 2017.

Les **subventions** pour d'autres projets et le **remboursement des TVA** ont atteint la somme de 35.811€.

En outre, les **remboursements des frais** se chiffrent à 94.864€ et incluent le remboursement du MAEE (76.276€) pour les frais administratifs en relation avec l'exécution des projets et la subvention de l'ADEM (18.588€).

Recettes total en 2017 : 1.254.663



Au Luxembourg, grâce aux multiples **activités de récolte des fonds** organisées par les bénévoles du Soleil – comme le marché de Noël à Clervaux, la Nuit des lampions à Wiltz ou encore la vente de calendriers –, des recettes supplémentaires de 9.860€ ont été générées.

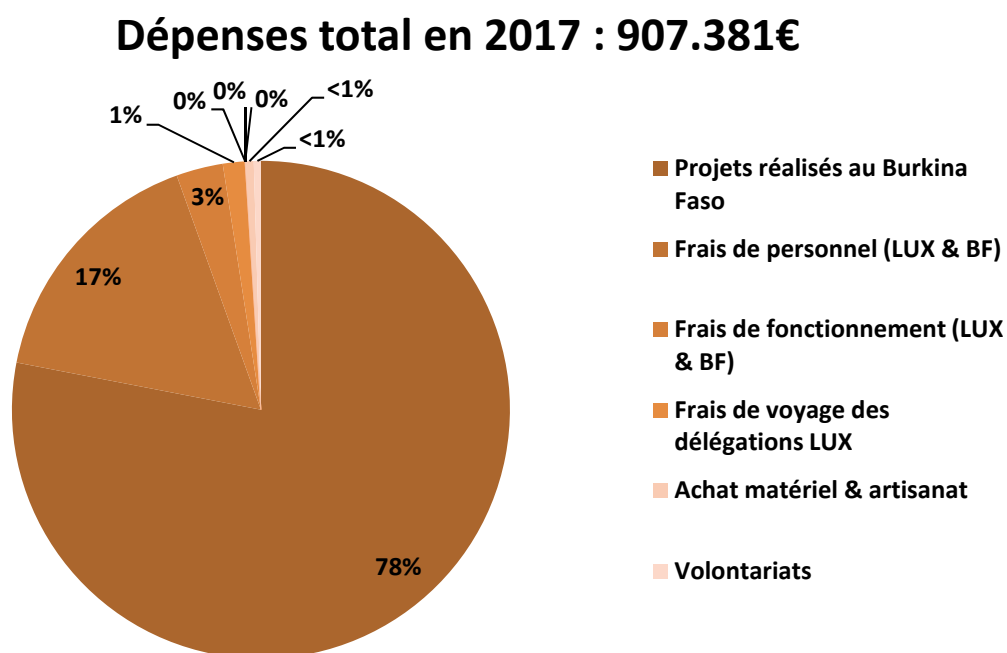
La **vente du matériel** de l'ONG et les **remboursements des frais divers** se chiffrent à 16.232€ en 2017.

Enfin, les remboursements de frais liés aux **volontariats** au Burkina Faso, par le Service National de la Jeunesse (SNJ) des jeunes européens au Burkina Faso s'élèvent à 5.619€.

Dépenses en 2017

L'année 2017 a été clôturée avec des dépenses atteignant **907.381€**.

Comme toujours, la plus grande partie des dépenses sont les frais liés aux projets réalisés au Burkina Faso : 708.142€. À Koudougou, la finalisation du projet de protection des enfants vulnérables dans la province du Boulkiemdé (**CNEK 2014**) a coûté 164.400€. De plus, 99.521€ ont été investis pour garantir le **fonctionnement** du **centre Noomdo** pour enfants vulnérables et 5.907€ pour le démarrage du nouveau projet **Bangre Veenem** – la lumière du savoir.



Par ailleurs, dans le Bam, la deuxième phase du projet eau potable et assainissement (**PEPAB-2**) a coûté 47.983€ et les investissements au projet intégré d'amélioration et de diversification des productions agro-sylvo-pastorales dans la province du Bam (**PASP 2016**) s'élèvent à 241.590€. Encore dans le Bam, 12.483€ ont été utilisés pour financer le projet **alphabétisation**, 636€ pour le

projet **insertion professionnelle** et 4.812€ pour **l'appui aux écoles**. De plus, l'ONG a investi 2.146€ pour le projet **Plateforme multifonctionnelle** et 2.514€ pour le projet **Arsenic**.

Enfin, 99.417€ ont été dépensés au profit du **projet WAXI** et 26.732€ pour le **projet Cartographie**.

En 2017, les **frais de personnel** au Luxembourg et au Burkina Faso se chiffrent à 149.423€, les **frais de fonctionnement** au Luxembourg et au Burkina Faso à 27.555€ et les **frais de voyage** des délégations luxembourgeoises au Burkina Faso à 13.062€. Ces dernières ont été entièrement remboursées par les participants et figurent dans les recettes sous la rubrique des remboursements des frais divers.

En outre, l'ONG a investi une somme de 5.021€ pour les **achats de matériel et d'artisanat** pour les activités au Luxembourg.

Enfin, les dépenses liées aux **volontariats** des jeunes européens au Burkina Faso s'élèvent à 4.178€ en 2017.

Bilan 2017

Pour conclure, des recettes de **1.254.663€** et des dépenses de **907.381€** ressort un profit pour 2017 de **347.282€**, à laquelle s'ajoute la somme de 880.592€ (résultat reporté de 2016). Les fonds du Soleil, en date du 1^{er} janvier 2018, se chiffrent donc à **1.227.875€**.

En 2017, la part des **frais administratifs dans les dépenses de l'ONG** s'élève à **17,1%** (cf. graphique ci-joint). Cependant, il est à noter que quasi la totalité des charges administratives sont couvertes par les remboursements pour les frais administratifs du MAEE (76.276€), la contribution de l'ADEM pour l'emploi d'une jeune diplômée (18.588€) et la contribution du projet WAXI pour les frais de salaires (31.801€). En prenant en compte les aides financières uniquement dédiées pour couvrir les frais administratifs il resterait alors uniquement **1,2% réellement à la charge de l'ONG** (cf. courbe lissée dans graphique ci-joint). En d'autres termes, pour 100€ de don, 98,8€ partent au Burkina Faso dans les projets de développement.

Perspectives pour 2018

Projets

- Gestion du centre Noomdo de Koudougou, province du Boulkiemdé, y inclus des microprojets sur le site du centre ;
- projet d'appui à l'éducation dans la commune de Koudougou « Bangre Veenem – la lumière du savoir » (PBV), province du Boulkiemdé ;
- projet intégré d'amélioration et de diversification des productions agro-sylvo-pastorales dans la province du BAM (PASP) ;
- projet de construction d'une plateforme multifonctionnelle dans les villages de Ouazélé dans la commune de Sabcé, province du Bam ;
- projet d'alphabétisation dans la province du Bam ;
- projet insertion professionnelle dans la province du Bam ;
- projet appui aux écoles primaires dans la province du Bam ;
- projet pilote ARSENIC dans la province du Bam ;
- projet cartographie des projets dans la province du Bam ;
- projet initiative de l'eXploration ouest africaine (WAXI).

Nouveaux projets

- Appui au Monitoring et Renforcement de Capacités des Acteurs de l'Exploitation Minière Artisanale et à Petite Échelle (EMAPE) au Burkina Faso en cas d'acceptation de la demande de cofinancement par le MAEE.

ONG le Soleil dans la Main

48, Duerfstrooss
L-9696 Winseler (Luxembourg)
Tél: (+352) 621 561 261
contact@asdm.lu



www.soleil.lu



lesoleildanslamain



lesoleildanslamain

COORDONNÉES BANCAIRES POUR LES DONS

Au Luxembourg

CCPL : LU43 1111 2051 2264 0000

BCEE : LU74 0019 1955 6943 7000

En France

SOGÉ : FR76 3000 3024 5300 0505 0740 835

SWIFT/BIC : SOGEFRPP

